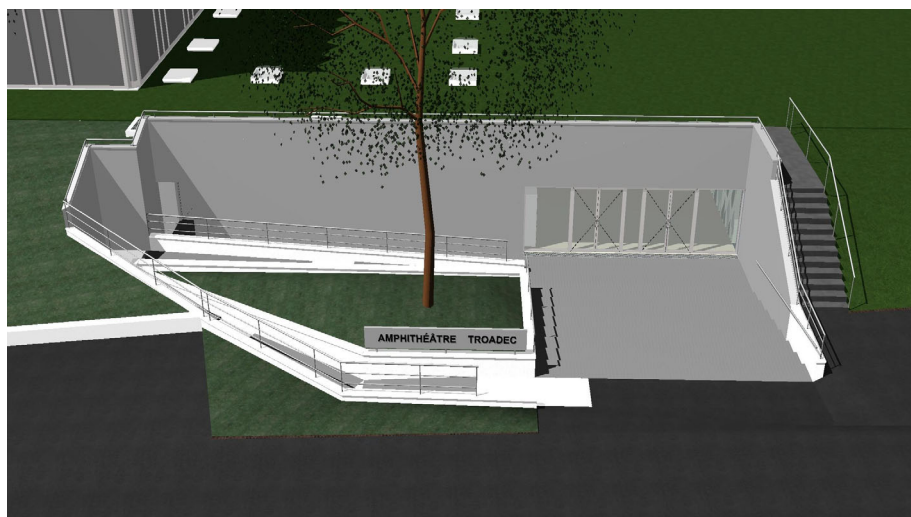


REHABILITATION DE L'AMPHITHEATRE TROADEC

Rue de l'Île d'Yeu BP 21105 Cedex 3
44311 Nantes



C.C.T.P

18 décembre 2025

Lot N°08 PEINTURES REVETEMENTS DE MURS



MAITRE D'OUVRAGE **IFREMER**

Rue de l'Île d'Yeu BP 21105 Cedex 3
44311 Nantes
Tel : 02.40.37.40.11
Email : philippe.moulet@ifremer.fr



ASSISTANT MAITRE D'OUVRAGE **OTHEA**

1 Avenue des Lions
44800 ST HERBLAIN

Email : contact@othea.fr



ARCHITECTE MANDATAIRE **Arch-ER**

7 Avenue de la Baudinière
44470 THOUARE SUR LOIRE
Tel : 02.28.22.93.32
Email : contact@arch-er.fr



ECONOMISTE **ELEF INGENIERIE**

1 Avenue de l'Angevinière
44800 ST. HERBLAIN
Tel : 09 70 66 70 97
Email : contact@elef-ingenierie.fr



BUREAU D'ETUDE FLUIDES **FLUELEC INGENIERIE**

Bat F8 Rue Alessandro Volta La Fleuriaye
44481 CARQUEFOU CEDEX
Tel : 02.40.69.04.18 -



BUREAU D'ETUDE STRUCTURE **SISBA**

4 bis place de la Trinité
44190 CLISSON



CT & SPS
APAVE Infrastructures et Construction France
5 rue de la Johardière
44800 ST HERBLAIN



Coordinateur SSI **AXÉNERGIE**

10 rue de la Fiorie
44240 LA CHAPELLE SUR ERDRE

SOMMAIRE

1 GENERALITES	2
1.1 NORMES ET REGLEMENTS	2
1.4 PRESCRIPTIONS D'ENSEMBLE	5
2 PEINTURE INTERIEURE	7
2.1 SUPPORT : BOIS	7
2.1.1 Finition peinture	7
2.2 SUPPORT : BETON / MACONNERIES D'AGGLOMERES	8
2.2.1 Peinture sur maçonnerie d'agglomérés	8
2.2.2 Peinture sur parement en brique	8
2.2.3 Peinture sur plancher béton	9
2.3 SUPPORT : PAREMENTS EXISTANT	10
2.3.1 Lissage et mise en peinture sur toile de verre existante	10
2.4 SUPPORT : OUVRAGES METALLIQUES	11
2.4.1 Peinture sur radiateurs	12
2.5 SUPPORT : PAREMENTS EN PLAQUES DE PLATRE (PROJET)	13
2.5.1 Peinture acrylique	13
2.6 SUPPORT PVC	14
2.6.1 Peinture sur canalisations	14
3 REVETEMENTS INTERIEURS	14
3.1 REVETEMENTS SUR MENUISERIE	14
4 PEINTURE EXTERIEURE	15
4.1 SUPPORT: OUVRAGES EN BA	15
5 NETTOYAGE DE FIN DE CHANTIER	17

A PEINTURES REVETEMENTS DE MURS

1 GENERALITES

1.1 NORMES ET REGLEMENTS

L'exécution des travaux et ouvrages ainsi que les matériaux faisant l'objet du présent lot, devront répondre aux textes officiels, lois, normes et règlements en vigueur à la date de signature des marchés, et plus particulièrement :

- Aux Documents Techniques Unifiés (D.T.U.), au REEF édité par le CSTB et Cahiers des Charges, y compris leurs additifs et annexes,
- Au Cahier des Clauses Techniques Générales,
- Aux normes Françaises éditées par l'AFNOR,
- Aux documents techniques applicables aux travaux,
- Aux dispositions relatives à l'accessibilité des bâtiments aux personnes handicapées,
- Aux avis techniques du C.S.T.B. (Centre Scientifique et Technique du Bâtiment), pour les matériaux nouveaux,
- Aux mesures générales de protection et de salubrité édictées par le Code du Travail,
- Aux règles de sécurité éditées par le Ministère du Travail,
- Aux avis du Bureau de Contrôle,
- Au présent Cahier des Clauses Techniques Particulières (CCTP),
- Les notices de mise en œuvre des fabricants,
- Aux lois, ordonnances, décrets, arrêtés, règlements, circulaires, notes et instructions diverses, textes législatifs et réglementaires tels qu'ils ont été sélectionnés par le C.S.T.B. et publiés dans le R.E.E.F. (Recueils des éléments utiles à l'établissement et à l'exécution des projets et marchés de bâtiments en France), volumes "texte 1" et "texte 2".

Et d'une façon générale, à tous les textes de réglementation et législation en vigueur, et documents applicables aux marchés : DTU, fascicules, CCS, règles telles que mentionnées dans annexe II du décret n°88.534 du 4 Mai 1988.

L'entreprise devra prendre en compte toutes les remarques et informations données dans le PGCSPS.

1.1.1 Normes générales applicables à la peinture et revêtements muraux

Conception, formulation et mise en œuvre :

Les fournitures, prestations et travaux du présent lot seront réalisés conformément aux normes, règlements et prescriptions techniques en vigueur à la date de l'offre, et notamment :

- Avis techniques favorables concernant les matériaux et procédés utilisés
- DTU 59.1 : Travaux de peinture et vernis
- DTU 59.4 : Revêtements muraux souples collés
- Les cahiers du Centre Scientifique et Technique du Bâtiment (CSTB)
- Les prescriptions techniques de l'UNVP (Union Nationale des Peintures et Vitriers de France) relatives à la classification des produits semi-finis rappelés dans les normes précitées

1.1.2 Normes françaises et documents techniques

- NF EN 13300 : Caractéristiques des peintures pour bâtiment (pouvoir couvrant, opacité, résistance)
- NF P 98-500 : Mise en œuvre des revêtements muraux décoratifs
- NF EN 13914-1 et 2 : Enduits de finition pour murs intérieurs et extérieurs
- NF EN ISO 12944 : Protection contre la corrosion par peinture (pour supports métalliques)
- Notices techniques des fabricants
- Avis techniques et documents du CSTB concernant les produits et systèmes mis en œuvre

1.1.3 Performances techniques et environnementales

Durabilité et résistance :

- Résistance au vieillissement, abrasion, lavage et taches
- Respect des critères d'émission de composés organiques volatils (COV) et normes environnementales (label A+, certification Ecolabel)
- Résistance à l'humidité et perméabilité à la vapeur d'eau selon le type de produit

Environnement :

- Utilisation de peintures à faible impact environnemental et sanitaire
- Gestion des déchets et emballages selon la réglementation en vigueur

1.1.4 Matériaux et composants

Produits :

- Peintures, lasures, vernis, enduits et apprêts conformes aux normes NF EN et DTU
- Revêtements muraux souples (papier peint, tissus, PVC, etc.) conformes aux normes NF EN 233 et 234
- Accessoires et outils adaptés garantissant la qualité de finition

1.1.5 Mise en œuvre et contrôle qualité

Préparation des supports :

- Supports propres, sains, secs et adaptés (béton, plâtre, bois, métal)
- Préparation par ponçage, dépoussiérage, application d'apprêts ou fixateurs conformes aux recommandations
- Contrôle de l'humidité et planéité selon les DTU applicables

Application :

- Respect strict des méthodes de préparation et d'application recommandées dans les DTU et par les fabricants
- Contrôle de l'uniformité, de l'adhérence, de l'aspect et de la couvrance
- Respect des temps de séchage et conditions climatiques

1.1.6 Liaisons avec les autres corps d'état

Du fait de la qualification, il appartient à l'entreprise de prévoir le détail des sujétions, fournitures et ouvrages nécessaires à la réalisation de son marché, compte tenu des précisions des conditions particulières relatives à la nature et à la qualité des subjectiles et à l'état de finition recherché.

À cet égard, l'entreprise signale à Arch-ER les défauts qu'elle pourrait constater lors de la réception des supports afin que celui-ci puisse faire procéder à leur mise en conformité.

1.1.7 Réglementation et sécurité

- Respect des normes relatives aux émissions COV et protection des applicateurs (port d'EPI, ventilation)
- Conformité avec le Code du Travail concernant la sécurité des interventions sur chantier

1.1.8 Documents contractuels et contrôle

- Fiches techniques et fiches de données de sécurité des produits
- ☐ - Certificats de conformité et avis techniques CSTB
- PV de réception et rapports de contrôle qualité
- Plans de calepinage et nuanciers validés par le maître d'ouvrage

1.1.9 Dispositions générales et recommandations

- Respect des évolutions normatives en cours de chantier
- Coordination avec les autres corps d'état (plâtrerie, menuiserie, chauffage)
- Favoriser des solutions durables, esthétiques et adaptées à l'usage tertiaire

1.1.10 Moyens d'accès, protections et installations nécessaires à l'exécution des travaux

Le présent article définit les moyens d'accès, de protection, de manutention et d'intervention devant être mis en place par le titulaire du lot PEINTURE, afin de permettre la réalisation complète de ses prestations dans

...Suite de "1.1.10 Moyens d'accès, protections et installations néces..."

des conditions conformes aux règles de l'art, de sécurité et de protection des ouvrages existants.

PRESTATIONS COMPRISES DANS LE PRIX DU LOT

- L'entreprise du présent lot devra fournir, installer, maintenir et replier tous les moyens nécessaires à l'accès aux zones de travail, sans coût supplémentaire, incluant notamment :
 - Échafaudages fixes ou roulants, intérieurs et extérieurs, avec planchers sécurisés et garde-corps,
 - Échelles, PIR/PIM, nacelles, plateformes élévatrices ou tout engin spécifique selon hauteur,
 - Passerelles de travail pour intervention sur zones non accessibles par le sol,
 - Protections de sols, parois, mobilier, équipements techniques et parements conservés,
 - Bâchage anti-poussière et confinement des zones en cas de préparation générant particules,
 - Moyens d'accès spécifiques aux estrades, gradins, escaliers, estrade bois, mezzanines ou faux plafonds,
 - Outillage et systèmes d'aspiration adaptés pour préparation, ponçage, grattage.
- Tous les supports, quel que soit leur niveau et leur accessibilité, sont inclus sans réserve dans le périmètre du présent lot.

EXIGENCES DE SÉCURITÉ & CONFORMITÉS RÉGLEMENTAIRES

Les équipements devront :

- Être conformes Code du Travail + Décret 2004-924 + norme EN 12811 (échafaudages),
- Inclure garde-corps, plinthes, stabilisation, ancrages et vérifications périodiques,
- Faire l'objet d'une attestation de conformité avant utilisation et d'un registre de contrôle.
- Toute intervention en hauteur sans moyen sécurisé est interdite.

COORDINATION AVEC LES AUTRES LOTS

- Le présent lot ne pourra en aucun cas réclamer d'échafaudage fourni par un autre lot sauf stipulation écrite contraire.
- Les protections (sols, murs briquettes, menuiseries, mobilier, estrade, luminaires, appareillages, etc.) sont à la charge du lot peinture.
- En cas de fourniture temporaire par un autre lot, le titulaire reste responsable de leur maintien, sécurité et remise en état.

REPLIEMENT ET REMISE EN ÉTAT

- Démontage total des moyens d'accès après travaux,
- Nettoyage, enlèvement des bâches, aspirateur chantier,
- Reprise des dégradations éventuelles sur supports protégés.

1.1.11 Mise à disposition ponctuelle des moyens d'accès à d'autres lots

Le présent article définit les conditions de mise à disposition ponctuelle des moyens d'accès (échafaudages, plateformes, passerelles) installés par le lot PEINTURE au bénéfice des lots ÉLECTRICITÉ, CVC et DÉCORATION, dans le cadre de l'exécution de leurs prestations.

PRINCIPE DE MISE À DISPOSITION:

- Les échafaudages fournis et mis en œuvre par le lot PEINTURE pourront être utilisés ponctuellement par les lots ÉLECTRICITÉ, CVC et DÉCORATION, uniquement après accord formel du lot PEINTURE et de la Maîtrise d'Œuvre.
- Toute demande d'utilisation devra être formulée par écrit, au minimum 72 h avant besoin, afin de permettre l'organisation et la sécurisation de l'ouvrage.
- La mise à disposition ne vaut pas transfert de propriété, ni d'entretien, et reste sous contrôle du lot PEINTURE.

RESPONSABILITÉS:

- Le lot PEINTURE reste responsable du montage, de la conformité réglementaire, de la stabilité et de la maintenance des échafaudages pendant leur mise à disposition.
- Les lots utilisateurs resteront responsables :
 - . de l'utilisation conforme aux règles de sécurité (Code du Travail),
 - . du respect des charges admissibles et prescriptions du fabricant,
 - . de toute dégradation ou modification sans autorisation.
- Toute intervention sur les réglages, ancrages, planchers, garde-corps ou stabilisations sans validation préalable du lot PEINTURE est strictement interdite.

CONDITIONS D'UTILISATION:

- Utilisation uniquement dans le cadre des travaux prévus au marché.

...Suite de "1.1.11 Mise à disposition ponctuelle des moyens d'accès à..."

- Interdiction de surcharger, déplacer, modifier ou étendre l'échafaudage.
- Maintien des dispositifs de sécurité :
 - . garde-corps, plinthes, accès sécurisés, stabilisation, ancrages.
- Toute occupation prolongée incompatible avec le planning du lot Peinture pourra être refusée ou limitée.

LIMITES DE PRESTATION:

- Cette mise à disposition n'implique aucune obligation de réalisation de moyens spécifiques à la demande des autres lots.
- Si une adaptation structurelle ou un complément d'accès s'avère nécessaire pour un autre lot, cela fera l'objet d'un poste séparé ou sera à la charge du lot utilisateur.

1.2 RECEPTION DES SUPPORTS

Les ouvrages support feront l'objet d'une réception contradictoire entre les entreprises ayant exécuté les supports et l'entrepreneur de peinture. Cette réception sera effectuée dès exécution des supports avant la pose de revêtements de façon à rectifier les supports sans modifier les délais de pose ou d'application initialement convenus.

La réception portera en particulier sur :

- Le contrôle des états de surface
- L'exécution des joints entre plaques de plâtre, les arrêtes, cueillies, raccords...
- D'une façon générale, la mise en œuvre et l'aspect des supports.

Tout problème de nature à compromettre la qualité finale des ouvrages de l'entrepreneur, devra immédiatement être signalé à **Arch-ER**.

Si l'entreprise du présent lot néglige cette formalité il sera responsable des erreurs et assurera, à ses frais, les travaux nécessaires à l'obtention d'un parfait résultat.

1.3 NETTOYAGE

Les travaux terminés, l'entrepreneur devra exécuter le nettoyage des salissures occasionnées par son intervention, en particulier l'enlèvement des tâches de peinture sur toutes les parties apparentes non peintes.

Il assure également le nettoyage final "avant livraison" sans pour autant se substituer aux nettoyages propres à chaque corps d'état pour les travaux qui le concernent et qui doivent être effectués avant son intervention.

1.4 PRESCRIPTIONS D'ENSEMBLE

1.4.1 Etudes

Au cours de la période de préparation du chantier, l'entrepreneur soumettra à **Arch-ER** la nomenclature des produits qu'il se propose d'utiliser suivant les surfaces à recouvrir, avec l'indication des couleurs retenues par type de locaux.

Arch-ER se réserve de subordonner sa décision à une garantie effective, conjointe et solidaire du fabricant et de l'applicateur quant à la bonne tenue et à la durabilité des peintures, le fabricant s'engageant par la même à s'assurer de l'emploi correct de ses produits.

1.4.2 Prototypes

Après accord de **Arch-ER** sur les produits et couleurs utilisés, l'entrepreneur procédera à l'exécution des éprouvettes échantillons de couleur et des surfaces de référence, en vue du contrôle et de la réception des travaux.

1.4.3 Fourniture

Dans le cas où les conditions particulières font appel à des produits imposés, l'entrepreneur devra donner son accord sur leur utilisation pour apporter les garanties contractuelles qui lui sont demandées.

1.4.4 Mise en œuvre

SUBJECTILES

L'entreprise de peinture devra s'assurer que les peintures employées sont compatibles avec la bonne tenue de ses propres produits.

METAUX:

Les métaux ferreux seront livrés, sauf spécifications contraires, soit avec anti-rouille, soit galvanisés.

BOIS:

Les menuiseries bois extérieures recevront, sauf indication contraire, une impression ou une pré-peinture par le menuisier.

L'entrepreneur aura à sa charge les raccords après jeux des menuiseries.

Règles générales d'exécution:

- Les travaux ne devront être exécutés que sur des supports parfaitement secs.
- L'application des peintures, enduits et préparations assimilées devra être effectuée dans les conditions de température et d'hygrométrie prévues aux D.T.U.
- Avant l'application de toute couche, la surface qui la reçoit devra être débarrassée des souillures, poussières, taches de graisse, etc.
- L'entrepreneur veillera à ne pas peindre les joints souples, les matériaux résilients, colliers et autres dispositifs antivibratiles.
- D'une façon générale, l'entrepreneur devra prendre toutes les précautions qui s'imposent pour assurer la protection des surfaces qui pourraient être tachées, attaquées etc. faute de quoi les objets, meubles ou ensembles tachés seront remplacés à ses frais.
- Il est précisé que l'intérieur des placards sera traité de la même façon que les pièces sur lesquels ils s'ouvrent (parois, plafond, bâti, aménagements).

Le prix du présent lot comprend l'ensemble des moyens d'accès nécessaires à l'exécution des travaux, quelles que soient les hauteurs et configurations d'intervention.

1.5 COMPLETUDE DE L'OFFRE ET DEVOIR DE CONSEIL DE L'ENTREPRISE

L'entreprise est réputée avoir une parfaite connaissance de l'ensemble des documents du marché, du site et des sujétions afférentes à la réalisation de sa mission.

Elle demeure seule responsable de la complétude de son offre. À ce titre, elle s'engage à ajouter dans sa DPGF toutes les prestations, fournitures, sujétions et moyens nécessaires au parfait achèvement des ouvrages, même si celles-ci ne sont pas explicitement décrites dans les documents contractuels, dès lors qu'elles sont nécessaires au bon fonctionnement, à la conformité réglementaire, ou à la cohérence technique de l'ensemble.

Aucune réclamation ou demande de supplément ne sera acceptée au motif que certaines prestations indispensables à la bonne exécution des travaux n'auraient pas été mentionnées dans les pièces du marché.

Cette disposition relève du devoir de conseil et de vérification de l'entreprise, conformément aux règles générales de la commande publique et aux obligations contractuelles de tout opérateur économique expérimenté.

1.6 Documents d'exécution et de contrôle des travaux - dossiers des ouvrages exécutés (DOE)

Le présent article définit les obligations de l'entreprise concernant la constitution et la remise du Dossier des Ouvrages Exécutés (DOE) à la fin des travaux, conformément aux prescriptions de la maîtrise d'œuvre et aux exigences du maître d'ouvrage.

Ce dossier a pour but de permettre la connaissance, l'exploitation, la maintenance et les futures interventions sur les ouvrages réalisés.

CONTENU DU DOE

L'entreprise devra remettre un dossier complet et cohérent comprenant notamment :

- a) Documents administratifs :
 - Attestations de conformité, procès-verbaux de réception des matériaux et produits utilisés,
 - Fiches techniques et certificats de garantie,
 - Notices d'entretien, d'utilisation et de maintenance des équipements,

...Suite de "1.6 Documents d'exécution et de contrôle des travaux -..."

- Coordonnées des fournisseurs, fabricants et sous-traitants,
- Copies des agréments, certificats ou essais (feu, acoustique, etc.).

b) Documents graphiques :

- Plans "tel que construit" (plans de récolement) à jour de toutes les modifications intervenues en cours de chantier,
- Plans en format DWG et PDF, cotés, signés et datés, comportant :
 - Réseaux enterrés (EU, EP, AEP, ELEC, Télécom, etc.),
 - Plans de fondations, structures, cloisonnements, niveaux finis,
 - Implantation des équipements techniques et réservations.

c) Documents techniques :

- Comptes rendus d'essais et de contrôles (étanchéité, compactage, béton, etc.),
- Rapports de levée des réserves,
- Fiches produits et modes opératoires utilisés.

FORMAT ET PRÉSENTATION

- Le DOE sera remis en version papier (1 exemplaire relié) et en version numérique complète sur support USB ou disque dur.
- Les documents numériques seront fournis en formats PDF, DWG, DOCX, XLSX ou équivalents ouverts.
- L'ensemble sera clairement indexé, paginé et organisé par lots et sous-lots, avec sommaire détaillé.
- Les plans porteront obligatoirement la mention "PLAN DE RÉCOLEMENT - DOE - DATE".

DÉLAIS ET VALIDATION

- Le DOE complet devra être remis avant la réception des travaux, au plus tard dans un délai de 15 jours calendaires après la levée des réserves.
- La réception définitive des travaux ne sera effective qu'après validation du DOE complet par la maîtrise d'œuvre.
- En cas d'incomplétude, le DOE sera retourné à l'entreprise pour correction sans prolongation de délai de garantie.

RESPONSABILITÉ

- L'entreprise est seule responsable de la cohérence et de la véracité des informations contenues dans le DOE.
- Tout écart entre le DOE et les ouvrages réellement exécutés engage la responsabilité de l'entreprise au titre de la garantie de parfait achèvement.

2 PEINTURE INTERIEURE

2.1 SUPPORT : BOIS

2.1.1 Finition peinture

Fourniture et mise en œuvre d'une peinture sur bois comprenant sur support bois raboté et poncé :

- Travaux préparatoire et d'apprêt suivant DTU et conforme à la finition demandée ci-après (brossage, rebouchage, révision, ponçage ...)
- 1 couche d'impression,
- 1 couche intermédiaire de peinture compatible avec l'impression,
- 1 couche de finition à base de résine acrylique,
- Compris rechampissages soignés, protection des ouvrages adjacents et toutes sujétions et accessoires divers nécessaires à la mise en œuvre pour une parfaite finition.

Teintes au choix de Arch-ER dans la palette du fabricant.

Aspect de finition : Mat ou Satiné.

Qualité des travaux : Finition B - courant.

2.1.1.1 Peinture sur porte existante - compris huisserie

Compris peinture de la porte (2 faces) et de l'huisserie.
Compris chant visible vernis.

Localisation :

Porte 1 vantail dans l'arrière scène de l'amphithéâtre (2u) (1 face)

2.1.1.2 Peinture sur escalier bois

Localisation :

Limons des 2 escaliers bois d'accès à la scène

2.1.1.3 Peinture sur huisseries bois

Finition satinée.

Localisation :

Ensemble des Portes bois projet

2.1.1.4 Peinture sur plinthes bois

Localisation :

Ensemble des plinthes bois droites et à crémaillère

2.2 SUPPORT : BETON / MACONNERIES D'AGGLOMERES

2.2.1 Peinture sur maçonnerie d'agglomérés

2.2.1.1 Peinture sur maçonnerie d'agglomérés - Finition Mat ou Satinée

Fourniture et mise en œuvre de peinture microporeuse à base de résines siloxane sur maçonnerie d'agglomérés revêtu d'un enduit pelliculaire comprenant :

- Travaux préparatoire et d'apprêt suivant DTU et conforme à la finition demandée ci-après,
- 1 couche d'impression,
- 1 couche intermédiaire et 1 couche de finition par peinture microporeuse à base de résines siloxane,
- Compris tous rechampissages, protection des ouvrages adjacents, frais d'échafaudages et toutes sujétions de mise en œuvre.

Teintes au choix de Arch-ER dans la palette du fabricant.

Aspect de finition : Mat ou Satiné.

Qualité des travaux : Finition B - Courant.

Localisation :

Maçonnerie dans SAS des IS créé (uniquement face donnant dans le SAS)

2.2.2 Peinture sur parement en brique

2.2.2.1 Peinture sur parement en brique décorative

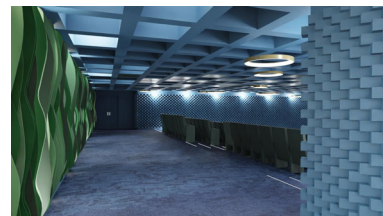
Le présent article a pour objet la préparation et la mise en peinture d'un parement mural en brique décorative existante, posé en intérieur, dans le but d'obtenir une finition homogène, esthétique et durable, tout en respectant la texture et le relief du matériau.

DESCRIPTION DU SUPPORT:

- Parement mural en briques ou plaquettes décoratives, posées avec relief et joint mince.
- Support à forte absorption, non plan et à relief irrégulier, nécessitant une application adaptée.
- Local : intérieur, en amphithéâtre ou salle de conférence, soumis à un usage fréquent mais sans humidité.

PRÉPARATION DES SUPPORTS:

- Dépoussiérage complet des briquettes au moyen d'une brosse souple et d'un aspirateur industriel.
- Dégraissage si nécessaire à l'eau claire et détergent neutre.
- Élimination des éventuelles efflorescences ou micro-mousses (application d'un traitement fongicide si requis).



...Suite de "2.2.2.1 Peinture sur parement en brique décorative..."

- Séchage complet du support avant peinture.
- Pas de rebouchage ni ragréage : les irrégularités de surface sont conservées pour préserver le relief décoratif.

SYSTÈME DE PEINTURE:

- Application d'un système en deux à trois couches, à base de résines acryliques microporeuses, spécialement formulé pour supports minéraux absorbants.

COULEUR ET FINITION:

- Teinte à définir par le maître d'œuvre / maître d'ouvrage (OTHEA).
- Aspect souhaité : mat profond ou satiné doux selon l'échantillon validé.
- Possibilité de teinte couvrante uniforme ou effet de patine pour conserver le relief et la texture des briquettes.

MISE EN ŒUVRE:

- Application par brosse large, rouleau poils longs ou projection basse pression selon texture.
- Les creux et joints seront soigneusement garnis sans surcharge sur les arêtes.
- Température d'application : entre +8 °C et +30 °C, hygrométrie < 80 %.
- Les zones adjacentes (sol, menuiseries, métal, enseigne "Ifremer", etc.) seront protégées avant application.
- Nettoyage immédiat des bavures et projections.
- Aspect final : rendu homogène, sans coulures, ni manques visibles en lumière rasante.

CONTRÔLES ET RÉCEPTION:

- Vérification de l'absence de manques, bulles ou traces d'outils.
- Contrôle de la couvrance, de l'uniformité de la teinte et de la bonne adhérence sur les reliefs.
- Validation par la maîtrise d'œuvre sur échantillon 1 m² avant mise en œuvre généralisée.
- Nettoyage complet du chantier à la réception.

ENVIRONNEMENT ET SÉCURITÉ:

- Produits à faible émission de COV (classe A+), conformes à la réglementation RE2020.
- Interdiction d'utiliser des peintures glycérophthaliques ou solvantées.
- Collecte des déchets et emballages en déchèterie agréée (EcoDDS).
- Respect des consignes de sécurité du Code du Travail (port EPI, ventilation des locaux, etc.).

Remarques :

- En cas de briques très poreuses, une seconde couche de fixateur pourra être appliquée avant la peinture.
- Un essai préalable est obligatoire pour valider le pouvoir couvrant et la teinte sur ce support absorbant et irrégulier.
- L'objectif est de valoriser le relief et non de masquer la texture du parement.

Localisation :

Amphithéâtre

2.2.3 Peinture sur plancher béton

2.2.3.1 Peinture sur plancher béton

Fourniture et mise en œuvre de peinture microporeuse à base de résines siloxane sur parois en panneaux béton préfabriqués :

- Travaux préparatoire et d'apprêt suivant DTU et conforme à la finition demandée ci-après,
- 1 couche d'impression,
- 1 couche intermédiaire et 1 couche de finition par peinture microporeuse à base de résines siloxane,
- Compris tous rechargements, protection des ouvrages adjacents, frais d'échafaudages et toutes sujétions de mise en œuvre.

Teintes au choix de **Arch-ER** dans la palette du fabricant.

Aspect de finition : Mat ou Satiné.

Qualité des travaux : Finition B - Courant.

Localisation :

Plancher BA du SAS créé

2.2.3.2 Peinture sur plancher béton en caisson

Le présent article concerne les travaux de préparation et de mise en peinture des plafonds en béton, incluant toutes sujétions de réparation, protection, préparation de supports et application de peintures de finition.

DESCRIPTION DES TRAVAUX:

Les travaux comprennent, pour l'ensemble des plafonds en béton du local :

- Fourniture et mise en place des échafaudages et moyens d'accès nécessaires.
- Protection intégrale des parements avoisinants par bâches plastiques.
- Décapage complet de la peinture et des enduits existants par moyens manuels ou mécaniques adaptés.
- Ponçage des balèbres de béton et suppression des parties non adhérentes.
- Brossage et époussetage minutieux des surfaces après préparation.
- Réparation des éclats et nids de gravier au moyen d'une résine époxydique de réparation.
- Reprise des fissures par application d'un enduit acrylique souple.
- Application d'un primaire d'accrochage adapté au support béton.
- Application d'une couche d'impression de type MUOPRIM de chez SEIGNEURIE ou équivalent.
- Application de deux couches de peinture de finition aux résines alkydes et acryliques en émulsion, finition velours, type EVOLUTEX VELOURS de chez SEIGNEURIE ou équivalent agréé.

MISE EN ŒUVRE:

- L'ensemble des produits utilisés sera appliqué conformément aux prescriptions des fabricants (conditions climatiques, temps de séchage, épaisseur par couche).
- Température ambiante à l'application : +8 °C à +30 °C, humidité relative < 70 %.
- Application à la brosse, au rouleau ou par projection selon la configuration du local.
- Aspect final : uniforme, sans trace de reprise, sans surcharge ni mat/brillant différencié.

CONTRÔLES ET RÉCEPTION:

- Vérification du bon état du support avant travaux (absence d'humidité, de laitance, d'efflorescence).
- Contrôle visuel de la planéité, teinte et aspect homogène de la finition.
- Validation des échantillons de teinte et d'aspect par la maîtrise d'œuvre avant exécution généralisée.

Localisation :

Amphithéâtre: toute les parois visibles du plancher béton en caisson. Hors le SAS IS de l'arrière scène



2.3 SUPPORT : PAREMENTS EXISTANT

Le présent chapitre concerne la remise en état des murs doublés ou non, actuellement revêtus de toile de verre en bon état adhérent, par la réalisation d'un enduit de lissage intégral puis mise en peinture de finition.

Étendue des travaux

Les prestations comprennent :

La vérification de l'état d'adhérence de la toile de verre existante.

Le lessivage ou dépoussiérage préalable.

L'application d'un enduit de lissage en une ou plusieurs passes selon l'état du support.

Le ponçage, nettoyage et application d'une sous-couche d'impression adaptée.

La mise en peinture de finition en deux couches.

2.3.1 Lissage et mise en peinture sur toile de verre existante

2.3.1.1 Peinture acrylique sur parois existantes - aspect de finition satinée - finition B

Description technique des prestations

Préparation du support:

- Vérification de la bonne tenue de la toile de verre (absence de cloques, de décollement ou de moisissures).
- Dépose partielle en cas de zones non adhérentes.
- Nettoyage du support par dépoussiérage ou lessivage à l'éponge humide.

...Suite de "2.3.1.1 Peinture acrylique sur parois existantes - aspect..."

Lissage sur toile de verre:

- Application d'un enduit de lissage allégé ou universel, compatible avec toile de verre.
- 2 passes minimum si nécessaire pour masquer totalement la trame.
- Ponçage entre les passes, finition soignée.
- Dépoussiérage intégral avant peinture.

Mise en peinture:

- Application d'une sous-couche opacifiante, adaptée au support préparé.
- Application de 2 couches de peinture acrylique finition mate ou satinée.
- Peinture sans solvant, classement COV A+, résistance au lessivage dans les pièces humides si nécessaire.

Produits à utiliser:

- Enduit : enduit de lissage tous supports, marque type TOUPRET®, SEMIN ou équivalent.
- Peinture : acrylique phase aqueuse, qualité professionnelle, de type Zolpan, Tollens, Seigneurie, ou équivalent.

Dépose localisée de toile de verre + lissage + peinture

L'entreprise prévoira suivant nécessité la dépose ponctuelle de la toile de verre existante dans les zones dégradées ou mal adhérentes, ainsi que la reprise des supports nus pour homogénéité de rendu.

L'entreprise devra :

- Repérer les zones de toile de verre non adhérente, cloquée, déchirée ou moisie.
- Procéder à la dépose manuelle locale de la toile de verre dans ces zones.
- Préparer le support brut (ratissage ou impression selon état).
- Rattraper les niveaux entre zones avec et sans toile (par enduit).
- Réaliser un lissage intégral des surfaces pour homogénéité visuelle avant peinture.

Dépose localisée:

- Dépose manuelle ou mécanique sans altération du support (plâtre, plaque de plâtre, etc.).
- Grattage des résidus de colle si nécessaire.
- Évacuation des déchets et nettoyage des zones.

Préparation des fonds nus:

- Application d'une sous-couche d'accrochage ou durcisseur de fond si besoin.
- Ragréage ou enduisage des zones dénudées pour mise à niveau avec les parties conservées.
- Application d'un enduit de lissage intégral sur l'ensemble du mur.

Finition peinture:

- Application de 2 couches de peinture acrylique après impression générale.
- Uniformité de finition attendue entre les zones avec ou sans ancienne toile.

Ponctuellement, des couleurs pourraient être demandées pour un aspect décoratif (surface décoratives inférieures à 20% de l'ensemble).

Localisation :

Hall et salle de réunion
Amphithéâtre

2.4 SUPPORT : OUVRAGES METALLIQUES

Fourniture et mise en œuvre d'un système de peinture sur métaux comprenant :

- Préparation des subjectiles,
- Nettoyage et traitement spécifiques suivant la nature des métaux,
- Rinçage soigné et essuyage,
- Couche primaire, intermédiaire et finition par peinture glycérophthalique,
- Compris rechampissages soignés, protection des ouvrages adjacents, frais d'échafaudages et toutes sujétions et accessoires divers nécessaires à la mise en œuvre pour une parfaite finition.

Teintes au choix de Arch-ER dans la palette du fabricant.

Aspect de finition :

Qualité des travaux : Finition B - Courant

2.4.1 **Peinture sur radiateurs**

2.4.1.1 **Peinture sur radiateurs existants**

Le présent article définit les modalités de préparation, traitement, protection et application de la peinture sur les radiateurs existants (acier, fonte ou alu), ainsi que sur les accessoires associés (tubes apparents, robinets, consoles).

La prestation comprend la réalisation d'un ouvrage fini, homogène, propre, durable, conforme aux règles de l'art et aux prescriptions du présent CCTP.

État des lieux - Diagnostic préalable

Avant toute intervention, l'entreprise devra :

- .Examiner chaque radiateur : état du support, accroches de peinture, corrosion, chocs, fissures.
- .Identifier le type de matériau (fonte, acier, alu) et l'état des anciennes peintures.
- .Vérifier qu'aucune fuite, purge ou pièce défectueuse n'est présente (signalement au lot CVC).
- .Rédiger un constat préalable à remettre au maître d'œuvre avant travaux.

Aucun travail ne sera engagé sans validation du diagnostic.

Préparations - Traitement des supports

- Protection des abords
 - .Protection du sol (polyane + feutre), des murs, plinthes, équipements.
 - .Dépose ou masquage des caches, thermostats et accessoires sensibles.
- Préparation des surfaces
 - Selon état des supports :
 - .Dépoussiérage complet.
 - .Lessivage dégraissant (type St-Marc ou équivalent).
 - .Ponçage manuel ou mécanique grain 120-180.
 - .Dépolissage uniforme des anciennes peintures.
 - .Égrenage entre couches si nécessaire.
 - .Élimination des parties non adhérentes.
- Traitement anticorrosion
 - En cas de corrosion visible :
 - .Brossage métallique ou ponçage poussé.
 - .Traitement local au convertisseur de rouille.
 - .Application d'une sous-couche anticorrosion compatible radiateurs et températures élevées.

Produits de peinture

- Sous-couche
 - .Sous-couche spécifique radiateurs, compatible supports métalliques et températures jusqu'à 80-100°C.
 - .Exemples : glycéro spéciale radiateurs, acrylique haute performance, ou primaire isolant selon diagnostic.
- Peinture de finition
 - .Peinture pour radiateurs répondant aux critères :
 - .Résistance à la chaleur sans jaunissement.
 - .Résistance aux chocs, rayures et nettoyage courant.
 - .Faible odeur et COV conformes.
 - .Aspect défini par le maître d'ouvrage : satin, brillant ou mat velouté.
 - .Teinte au choix du maître d'œuvre (souvent blanc RAL 9016 ou teinte décorative projet).

Mise en œuvre

- Application
 - .Application au pinceau, rouleau laqueur ou pistolet selon accès et configuration.
 - .Épaisseur régulière, sans coulures ni reprises visibles.
 - .Temps de séchage conforme aux préconisations fabricant.
 - .Égrenage léger entre couches.
- Nombre de couches
 - .1 couche de sous-couche (ou 2 si support délicat).
 - .2 couches de finition minimum, jusqu'à opacité parfaite.

...Suite de "2.4.1.1 Peinture sur radiateurs existants..."

- Radiateurs en service / hors service
- .La prestation se fera radiateurs hors chauffe.
- .Si nécessaire : coordination avec le lot CVC pour vidange ou purge.

Rendu final

Le rendu doit être :

- Parfaitement homogène, sans trace, sans surépaisseur.
- Sans coulure, ni aspect granuleux.
- Teinte uniformisée sur l'ensemble du radiateur.
- Finition lisse sur les arêtes, ailettes, tubulures et éléments annexes.
- Aucune marque de reprise ne doit être visible.

Nettoyage - Repli

- Remise en état des zones environnantes.
- Évacuation des déchets (pots, chiffons, abrasifs).
- Nettoyage complet du chantier.
- Retrait des protections sans abîmer les surfaces adjacentes.

Documents à fournir

- Fiches techniques des produits employés.
- FDES éventuelles (selon exigences du marché).
- Notice du cycle d'application.

Localisation :

Radiateurs existants dans la future salle de réunion/acceuil

2.5 **SUPPORT : PAREMENTS EN PLAQUES DE PLÂTRE (PROJET)**

2.5.1 **Peinture acrylique**

Fourniture et mise en œuvre de peinture à base de résines acrylique sur parois verticale en plaques de plâtre comprenant :

- Travaux préparatoire et d'apprêt suivant DTU et conforme à la finition demandée ci-après (époussetage, rebouchage, révision, ponçage ...)
- Un enduit repassé pour rendre invisible le spectre des bandes des plaques de plâtre,
- 1 couche d'impression,
- 1 couche intermédiaire de peinture compatible avec l'impression,
- 1 couche de finition en peinture acrylique, y compris tous rechampissages et toutes sujétions de mise en œuvre.

Teintes au choix de Arch-ER dans la palette du fabricant.

Aspect de finition : Satiné

Qualité des travaux : Finition B - Courante

2.5.1.1 **Peinture acrylique en plafond - aspect de finition mat**

Localisation :

Remplissage CF 1h des 6 alvéoles du plancher BA dans l'arrière scène

2.5.1.2 **Peinture acrylique sur parois aspect de finition satinée - finition B**

Ponctuellement, des couleurs pourraient être demandées pour un aspect décoratif (surface décoratives inférieures à 10% de l'ensemble).

Localisation :

Cloisons dans la salle de réunion et le bloc sanitaire ne recevant pas de faïence

2.6 SUPPORT PVC

2.6.1 Peinture sur canalisations

2.6.1.1 Peinture sur canalisations

Les canalisations apparentes en PVC seront peintes.

Localisation :

Forfait pour les canalisations PVC qui seront éventuellement apparentes

3 REVETEMENTS INTERIEURS

3.1 REVETEMENTS SUR MENUISERIE

3.1.1 **Restratification de porte existante – Finition stratifié décoratif “Bleu Cosmique” Egger U509 ST9**

Le présent article concerne la dépose, la préparation, la restratification et la repose de portes existantes, dans le but d'en assurer la remise à neuf esthétique et fonctionnelle par application d'un revêtement stratifié décoratif Egger U509 ST9 “Bleu Cosmique”, finition ST9 “Smoothtouch Matt”.

DESCRIPTION DES TRAVAUX

Les travaux comprennent :

- La dépose complète de la porte existante, y compris paumelles, béquilles, ferme-porte, butées et tout accessoire de fixation.
- Le transport, nettoyage et préparation du vantail pour application du nouveau stratifié.
- La mise en œuvre du revêtement stratifié Egger U509 ST9, collé sur parements intérieurs et extérieurs du vantail.
- Le rhabillage éventuel des chants avec bande stratifiée ou chant PVC assorti.
- Le repérage et la repose des quincailleries et accessoires existants.
- La repose finale de la porte sur son bâti d'origine, réglage et vérification de son bon fonctionnement.

CARACTÉRISTIQUES TECHNIQUES MINIMALES

- Support Vantail de porte existant en bois, aggloméré ou âme pleine stable, propre et plane
- Revêtement Stratifié décoratif EGGER U509 ST9 - Bleu Cosmique, finition Smoothtouch Matt
- Épaisseur du stratifié 0,8 mm (standard HPL Egger)
- Collage Colle contact ou colle PU bi-composant, conforme EN 204 - Classe D3 minimum
- Classement feu B-s2,d0 selon NF EN 438-7 (pour stratifié Egger)
- Résistance aux chocs et rayures Conformément à EN 438-2 et EN 438-3
- Résistance chimique / UV Bonne stabilité colorimétrique, usage intérieur
- Chants Finition assortie : chant stratifié ou PVC, épaisseur 1 mm, coloris coordonné au décor
- Teinte Bleu Cosmique U509 ST9 (ou équivalent agréé après validation MOE)

MISE EN ŒUVRE

- Démontage soigné du vantail sans détérioration du bâti ni des quincailleries.
- Nettoyage, ponçage léger et dégraissage du support avant collage.
- Application du stratifié par collage sous presse ou collage manuel marouflé, suivant surface et configuration.
- Découpe précise du stratifié en respectant les jeux et tolérances périphériques.
- Réalisation des chants assortis, collés ou plaqués thermiquement.
- Perçages et découpes pour paumelles, serrure, oculus ou accessoires.
- Remontage complet de la porte, réglage de l'aplomb et des jeux de fonctionnement.
- Nettoyage et protection de la surface finie.

CONTRÔLES ET RÉCEPTION

Vérification de :

- L'absence de bulles, plis, fissures ou décollement du stratifié,
- L'homogénéité du coloris et du rendu mat,
- La bonne tenue des chants et bords collés,
- Le fonctionnement fluide du vantail (ouverture/fermeture),
- La repose conforme des accessoires et de la quincaillerie.

...Suite de "3.1.1 Restratification de porte existante – Finition str..."

- Validation par la maîtrise d'œuvre sur présentation d'un échantillon du stratifié avant exécution globale.

ENVIRONNEMENT ET SÉCURITÉ

- Produits utilisés sans solvant nocif, colle à faible émission COV (classe A+).
- Évacuation des déchets et chutes de stratifié vers filière agréée.
- Respect des conditions de température ($\geq 15^{\circ}\text{C}$) et d'hygrométrie ($\leq 70\%$) durant la pose.

RÉFÉRENCES TECHNIQUES ET NORMATIVES

- NF EN 438-2 et 438-3 - Stratifiés haute pression : caractéristiques et méthodes d'essai.
- NF EN 438-7 - Stratifiés pour agencement intérieur.
- NF DTU 36.1 - Menuiseries bois et dérivés.
- NF P 23-305 - Revêtements collés sur panneaux bois.
- Code du travail - Sécurité, manutention et protections individuelles.

DOCUMENTS À FOURNIR

- Fiches techniques Egger (produit U509 ST9 + colle utilisée),
- Attestation de classement feu,
- Échantillon du décor à valider par la maîtrise d'œuvre,
- DOE complet avec fiches d'entretien et garantie fabricant.

Remarques :

- Le chant de la porte devra présenter une finition soignée sans surépaisseur.
- Le coloris exact (U509 ST9 "Bleu Cosmique") sera confirmé sur échantillon avant démarrage.
- Toutes les sujétions de démontage et de repose de quincaillerie sont réputées comprises dans le prix unitaire.

Localisation :

Porte double vantaux entre amphithéâtre et aile mitoyenne: 1 u, (1 face)
Porte double vantaux entre Hall d'accueil et aile mitoyenne: 1 u, (1 face)
Porte double vantaux entre amphithéâtre et Hall d'accueil: 1 u, (2 faces)
Porte 1 vantail accès aux locaux techniques depuis le Hall d'accueil: 1 u, (1 face)

4

PEINTURE EXTERIEURE

4.1

SUPPORT: OUVRAGES EN BA

4.1.1

Ravalement de façade - Décoration

Le présent article a pour objet la préparation, la protection et la mise en peinture de l'ensemble des parois extérieures en béton armé, comprenant :

- . les ouvrages existants,
- . les parties en béton armé neuves (rehausse et ouvrages complémentaires),
- . et la restitution d'un aspect uniforme et durable sur l'ensemble.

Les travaux visent à protéger le béton contre les agressions climatiques et à unifier visuellement les différents supports.

DÉFINITION DES OUVRAGES CONCERNÉS:

- Paroi principale en béton armé existant, déjà peinte ou brute de décoffrage, présentant des altérations locales.
- Réhausse en béton armé neuve, liaisonnée à l'existant.
- Ouvrages neufs en BA (potelets, acrotères, murs adjacents, etc.) réalisés dans le cadre du projet.
- Ensemble des surfaces concernées en extérieur, exposées aux intempéries.

PRÉPARATION DES SUPPORTS:

Supports existants :

- Décapage intégral des anciennes peintures non adhérentes par brossage, lavage haute ou basse pression selon état.
- Suppression des efflorescences, mousses, lichens ou traces d'humidité par traitement fongicide/algicide.
- Réparation des éclats, fissures, nids de gravier par mortier de réparation compatible (type Sika MonoTop, Webertec, Parex Lanko ou équivalent).

...Suite de "4.1.1 Ravalement de façade - Décoration..."

- Ponçage léger et époussetage complet avant application du primaire.

Supports neufs (réhausse et autres parois en BA) :

- Attente minimale de 28 jours après coulage et séchage complet avant peinture.
- Élimination de la laitance de ciment par ponçage ou lavage à l'eau légèrement acidulée.
- Dépoussiérage et nettoyage soigné avant mise en œuvre.

Points communs :

- Contrôle de l'humidité résiduelle (< 5 %).
- Traitement spécifique des zones de reprise de béton pour uniformiser la teinte avant peinture.
- Rattrapage des irrégularités locales par enduit de lissage extérieur compatible.

SYSTÈME DE PEINTURE:

L'ensemble des surfaces recevra un système complet en trois couches, adapté aux supports minéraux extérieurs, de type peinture acrylique ou siloxane en phase aqueuse. Fixateur / impression, Sous-couche et Finition.

Caractéristiques minimales exigées :

- Microporosité (perméabilité à la vapeur d'eau) : $S_d \leq 0,14 \text{ m}$
- Résistance à la pluie battante : conforme EN 1062-1
- Adhérence : $\geq 1 \text{ MPa}$ sur béton
- Résistance aux UV et aux alcalis : conforme EN ISO 11507
- Classement : D2 ou D3 selon NF T 36-005

MISE EN ŒUVRE:

- Travaux réalisés par temps sec, T° comprise entre +8 °C et +30 °C, HR < 80 %.
- Les couches successives seront appliquées après séchage complet de la précédente.
- Application au rouleau polyamide, à la brosse ou par projection airless suivant la configuration.
- Homogénéisation des teintes : les surfaces neuves et anciennes doivent présenter une teinte et brillance uniformes après finition.
- Reprise en continu entre zones neuves et existantes pour éviter les ruptures visuelles.
- RAL et graphique suivant plan de façade.
- Protection des menuiseries, vitrages, sols, éléments métalliques avant peinture.
- Nettoyage complet des projections à la fin des travaux.

CONTRÔLES ET RÉCEPTION:

- Vérification de la propreté et de la planéité des supports avant application.
- Contrôle de la teinte, homogénéité, opacité et absence de trace en lumière rasante.
- Vérification de la bonne adhérence du film (test quadrillage selon ISO 2409).
- Validation d'un échantillon sur site avant généralisation.
- La réception ne sera prononcée qu'après obtention d'un aspect uniforme sur l'ensemble des parois traitées (anciens et nouveaux ouvrages).

ENVIRONNEMENT ET SÉCURITÉ:

- Produits en phase aqueuse, à faible teneur en COV (classe A+), conformes à la réglementation RE2020.
- Interdiction de rejet de peinture ou d'eau de lavage dans les réseaux d'eaux pluviales.
- Collecte et tri des emballages selon filière agréée (EcoDDS).
- Respect des règles de sécurité pour le travail en hauteur (échafaudages conformes au décret du 1er septembre 2004).

Remarques :

- L'entreprise est tenue de réaliser toutes sujétions de raccordement, rattrapage, et adaptation de teinte entre béton ancien et neuf.
- Les échafaudages, protections et nettoyages sont réputés inclus dans le prix du présent article.

Localisation :

Ensemble des ouvrages BA/Maçonnerie visibles en extérieures

- Parois existantes, rehausses, et nouvelles, sous face de plancher SAS. Toutes faces vues
- Suivant expression des façades

5 NETTOYAGE DE FIN DE CHANTIER

5.1 Nettoyage complet avant réception

Objet de la prestation:

- Le présent article concerne l'ensemble des prestations de nettoyage de fin de chantier nécessaires à la livraison d'un bâtiment propre, sain et conforme aux exigences de propreté requises avant réception. Il comprend le nettoyage complet des locaux, des équipements, des surfaces vitrées, des menuiseries, des sanitaires, et l'évacuation de tous les déchets.

Étendue des prestations:

- Les travaux incluent notamment, sans que cette liste soit exhaustive :

Nettoyage préparatoire et gestion des résidus:

- Retrait des bâches de protection et rubans de masquage.
- Grattage des colles, ciments, résines, peintures et autres souillures adhérentes.
- Déblayage et évacuation des débris, gravats, restes de matériaux, copeaux, etc.
- Bris de plâtre et enlèvement des dépôts divers.
- Évacuation en décharge autorisée des résidus selon la filière adaptée.

Dépoussiérage général:

- Dépoussiérage méticuleux de toutes les surfaces horizontales et verticales : gaines, conduits, tablettes, plinthes.
- Aspiration des sols, feuillures, rails, gonds de portes.
- Aspiration et nettoyage des luminaires.
- Dépoussiérage des faïences murales et parois verticales.

Nettoyage des surfaces et parois:

- Lessivage complet des murs (peints ou faïencés).
- Nettoyage des sols : manuel ou mécanisé (auto-laveuse, mono-brosse).
- Traitement des sols : remise en état, dégraissage, traitement des taches.
- Nettoyage du carrelage et des revêtements de sols après travaux.

Nettoyage des menuiseries et surfaces vitrées:

- Nettoyage intérieur et extérieur des fenêtres, miroirs et vitrages.
- Lavage des vitres sur les deux faces.
- Nettoyage et finition des portes, poignées, huisseries, rails, intérieurs de placards.
- Nettoyage des balcons, loggias, garde-corps (vitres et structures).

Nettoyage et désinfection des locaux sanitaires:

- Nettoyage approfondi des sanitaires : WC, lavabos, douches, robinetteries.
- Désinfection des équipements et de l'air ambiant.
- Nettoyage des murs et sols en zone sanitaire.

Nettoyage des équipements techniques:

- Nettoyage des cabines et tableaux de commande des ascenseurs.
- Finition des interrupteurs, boîtiers, prises et équipements électriques.

Modalités d'exécution:

- L'entreprise devra employer des produits adaptés à chaque type de surface.
- Le matériel utilisé devra permettre un nettoyage efficace sans altérer les supports.
- Les zones nettoyées devront être exemptes de toute trace, poussière ou résidu.
- Tous les déchets devront être triés et évacués vers les filières adéquates.

Contrôle de la prestation et réception:

- Un contrôle qualité sera réalisé avec la maîtrise d'œuvre avant la réception.
- Toute non-conformité constatée devra faire l'objet d'une reprise immédiate.
- Le chantier sera considéré conforme lorsque les locaux seront livrés parfaitement propres et prêts à l'usage.

Sécurité et environnement:

- L'entreprise devra respecter les règles d'hygiène et de sécurité en vigueur.
- Les produits utilisés devront répondre à la réglementation environnementale.

...Suite de "5.1 Nettoyage complet avant réception..."

- Aucune nuisance ne devra être générée pour les tiers lors de l'intervention.

Localisation :

Ensemble de l'amphithéâtre, hall, salle de réunion et bloc sanitaires, y compris menuiserie donnant sur l'extérieur.